

ひこさか和子の12月議会の一般質問の内容を紹介します。

## 加齢性難聴者に補聴器購入の補助を！

高齢になり耳が遠くなると、人との関りを避けるようになり、認知症の原因とも言われています。全国で高齢者の補聴器購入の補助を実施している自治体もあります。

【質問】 認知症予防の点からも市で補助制度の検討をしてほしい。

【答弁】 国で昨年度から補聴器を用いた聴覚障害の補正による認知症機能の低下の予防について、研究が進められています。研究の動向を注視していきます。

### 【高齢者の声】

人と話していても聞こえづらくなり、家に閉じこもることが増えてきた。片耳平均15万円以上で、買いたくても買えないので、補助をしてもらえると助かります。  
(70歳代 男性)

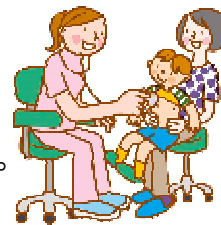


## 子どものインフルエンザ予防接種に補助を！

子どもがインフルエンザにかかると、熱性けいれん・脳症などを併発する、発達障害等の後遺症が残るケースもあり、重症化することもあるため集団感染を防ぐため、予防接種でかからないようにすることが大切。

【質問】 一宮市でも子どものインフルエンザ予防接種補助の検討を？

【答弁】 予防接種法に基づき、実施すべき定期接種に位置づけられるかどうか、国の動向を注視する必要があると考えており、現段階では難しいと考えます。



### 【子育て世代の声】

料金は1回3,000円以上で、特に兄弟のいる家庭では負担が大変で、接種を控える保護者もいる。  
子育て世代の応援のため、何よりも子どもたちの健康を守るため、補助を検討してほしい。



県内で実施している自治体  
安城市、東海市、大府市、知多市、  
北名古屋市、あま市など2割。



## 中核市への移行 市民にとってどう変わるの？

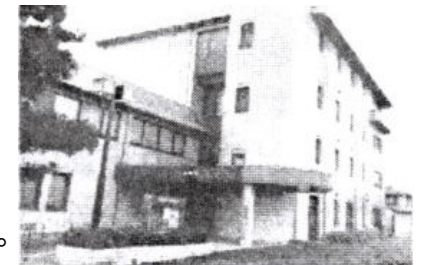
財政負担が心配！ 市民の暮らしはよくなるの！

一宮市は、市制100周年・2021年4月中核市移行を目指して準備を進めています。県が行っている仕事のうち、福祉・環境・都市計画・教育・保健衛生（保健所の業務）など約2,000の仕事を一宮市が行うこととなります。

### ★保健所、衛生検査施設、動物愛護施設 3施設が必要に！

・現在の県一宮保健所の仕事と職員配置

医療機関等の開設許可・立入検査、感染症の予防、飲食店の営業許可や監視指導、食中毒発生時の対応、難病の相談等、医師、獣医師、薬剤師、保健師、管理栄養士、歯科衛生士等の専門職が配置されています。



▲県一宮保健所

・中核市移行時の専門職等の職員体制

市は2019年専門職を先行して採用、県庁・保健所に派遣・研修を行っています。

### ★土地確保、整備費用、検査機器等 財政負担は？

市は県一宮保健所を4年間無償で借用する協議を進めていますが、将来的に市で3施設を整備することになります。高価な衛生検査機器もすべて用意しなければならず、相当な費用がかかると考えられます。

しかし、財政負担は明らかではありません。



### 今後の予定 政令公布で中核市に！

- ・2020年3月市議会に中核市指定の申し出議案提出、市議会で議決
- ・4月県知事へ同意の申し入れ、県議会で議決、7月県知事の同意
- ・8月総務大臣へ指定を求める申出、10月中核市移行の閣議決定 政令公布

### 市民の理解必要、説明会の開催を

中核市への移行は市民にとって大きな問題、移行のためにいくらお金がかかるのか？ デメリットやリスクも含め市民に知らせてほしい。

今後地域で説明会や講演会を開催してほしいと思います。

# 利用料・手数料の引き上げや有料化 大幅な市民 への負担増 認められません

放課後児童クラブ利用料 3,500円 2年後は倍の7,000円

- ・2020年度 5,000円（夏休みの8月は7,000円）
- ・2021年度 6,000円（夏休みの8月は8,000円）
- ・2022年度 7,000円（夏休みの8月は9,000円）



放課後児童クラブは58施設で実施。引き上げの対象は、けやき・ポプラを除く56か所の施設です。5/1現在 児童クラブ利用者は4,064人。

利用料減免制度(市民税非課税世帯の方は無料)は継続。しかし対象世帯は約1割だけ。

## 大幅な負担増は認められません！ 少子化対策にも逆行！

放課後児童クラブは、下校後、土曜日・夏休みなどの子どもたちの安心安全な生活の場を保障する、保護者の就労を支援することなど大切な役割があります。

子育て世代は、実質賃金も下がり、消費税増税等、子育て費用の負担が重く、暮らしは大変です。大幅な引き上げにより利用したくても利用できなくなる、利用をあきらめる世帯が出るのではないかと懸念されています。



子育てしやすい一宮にするとの流れに逆行するもの。

## 利用料・手数料の引き上げや有料化

- ・引き上げ 印鑑登録証明 200円 → 300円など **29件!!**
- 平島公園（野球場）使用料2時間 1,600円 → 2,200円
- ・無料を有料に 尾西運動場2時間 2,000円 **7件**
- 改葬許可証、火葬・分骨証明書 300円など



## 尾張一宮駅前ビル3F シビックテラス有料化

現在無料の非営利の利用を、受益者負担の観点から有料化する。例えば、午前午後利用でイベントスペース 7,000円、オープンギャラリー 1,400円、新たに市民への負担となります。



## 一宮市木曾川文化会館の利用料引き上げ

指定管理者の収入となる利用料金制度を導入し、使用料を利用料金の上限額に改める、ホールと練習室1を1.5倍に引き上げるもの。受益者負担の見直しで、市民への負担増となるものです。

## 市議会議員、特別職の期末手当、給与の引き上げはやめるべき

人事院勧告を受けた国の改定に準じて、市議会議員と特別職の期末手当の年間支給月数を0.05月分引き上げるもの。一方で、消費税増税、中小企業の倒産、実質賃金の引き下げ、年金額の引き下げなど市民の暮らしは大変な状況です。そして、今回の使用料や手数料の引き上げや有料化に伴う市民の負担増、中核市移行に伴う市民への負担増の懸念もあります。

## 学校事務・用務員の民間委託は認められません

市が直接雇用している臨時職員を、2020年度から民間委託に切り替えるものです。小中学校61校に事務員・用務員各1名、全122名勤務。事務員の主な業務は、経理事務、備品の発注・管理、来客・電話対応。用務員の主な業務は、給食に関すること、環境美化・整備清掃など。



## 尾西・木曾川地区の用務員は配置せず

用務員の主な業務は給食に関することで、自校方式の尾西・木曾川地区は各学校に調理員がいて、調週後は給食の準備などを行っているため、用務員を配置しないことに。しかし、用務員の仕事は環境美化・整備、清掃などもあり、それらの仕事は教職員の仕事になります。教職員の業務がさらに増えることとなります。

## 2020年安倍政権を「終わり」にし、

### 野党連合政権の道開く年に

「桜」疑惑、カジノ汚職 — 真実を明らかにし逃げ切り許さない！  
消費税を緊急に5%に減税し社会保障充実・暮らし応援に切り替える！  
国会の審議なしの中東地域への自衛隊派兵・憲法9条改定を許さない！  
日本共産党は、野党連合政権の合意の実現に全力をあげます。



市議会議員 ひこさか和子



市民運動部長わたなべさとし

三月市議会のお知らせ  
二月二十八日（金）～三月二十四日（火）  
市政へのご意見・ご要望など  
お気軽にお聞かせください